

# 2019年05月25日五岳通航 SH-ZX-480 B-10XK 号机在苏州澄湖执行飞行训练时 航空器坠落调查报告

## ■ 事件回顾

2019年5月25日, 15:38, 苏州澄湖飞行营地, 教员陈历涛驾驶自转旋翼机 B-10XK, 一人进行熟练飞行, 在由西向东着陆过程中下降至 80 英尺高度, 突遇低空风切变, 飞机急剧下降, 飞行员满油门试图改出, 由于高度太低最终迫降水面, 航空器小速度进水, 人员爬出水面, 未受伤。公司立即启动应急响应, 向江苏监管局航安办汇报事件情况, 向保险公司按程序进行报案, 向山东监管局航安办汇报事件情况, 在民航安全信息网上进行填报, 对人员进行身体检查。在征求局方意见后, 公司立刻成立现场调查小组, 调查小组组长: XXX, 成员: XXX、XXX。因苏州澄湖飞行营地自 17 点左右开始降雨, 暂时无法打捞。5月26日, 调查小组一行从济南到达澄湖飞行营地, 面对持续降水天气, 指挥吊车将飞机从水中拖出, 对飞机进行检查, 分别对当事教员陈历涛, 机务王彪、航务兼指挥姚克功进行了单独询问, 并进行了笔录, 对相关资料进行留存。

事发地点飞机情况



下套照片和打捞照片







打捞出来的航空器







■ 基本情况

航空器运营公司为 XXXX 公司，事发航空器为 XX 航空 /SH-ZX-480A 太阳之鹰自转旋翼机 B-XXXX，三证齐全，航空器飞行时间为 80 小时，机长 XXX，自转旋翼机教员，本次飞行任务是本场熟练飞行。

## ■ 事故简要经过

2019 年 5 月 25 日，苏州澄湖飞行营地，气温 29℃，东南风 6-8 米/秒，教员 XXX 驾驶自转旋翼机 B-10XK，一人进行熟练飞行，15:34 自西向东起飞，离地速度 80 公里/小时，二边三边速度 100 公里/小时，爬升高度 300 英尺，转四边，速度降到 90 公里/小时，收油门至发动机转速 3500，对准五边，正常下降，下降至 80 英尺，突然飞机下沉，加满油门，仍继续下沉，接近水面 2-3 米时继续下降，只好迫降水面，做水上迫降动作，飞机小速度接水，及时关闭电门和总开关，等旋翼停止后，打开安全带，爬离航空器。经检查，机长身上无伤痕，无任何不适和疼痛感。飞机进水后旋翼惯性旋转击中淤泥折弯，吊车离飞机较远，从水中拖至岸边，又吊至地面，旋翼先接地折断，机体无伤，发动机和仪表盘浸泡进水，经厂家初步评估，无修复价值。

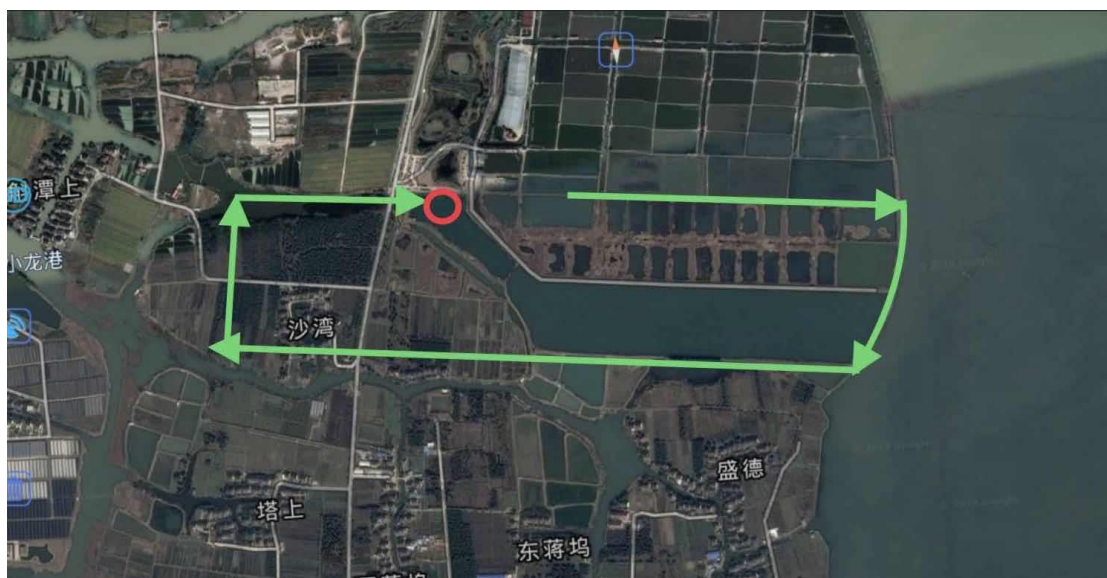
## ■ 调查报告分析

1、机组准备情况。汽油加到 45 升，飞行前机务按检查单逐项检查，一切正常，地面试车，发动机工作正常。

2、气象信息情况。起飞前，公司航务人员通过当地气象预报和目视了解气象，能见度大于 10 公里，云底高 1000 米以上，风向 180°，风速 6-8 米/秒，机长在飞行前知晓有关气象资料。当时气象条件能满足旋翼机目视飞行气象条件。

3、载重平衡情况。本次飞行未超过最大业载和最大起飞重量。

4、本次飞行路线图（上为北）



飞行路线符合飞行程序要求。

5、飞行计划实施情况。本次飞行前，公司按程序向相关管制单位进行了申请，获批后执行飞行任务。飞行中指挥员按正常程序与机长保持通讯联系。

6、发动机工作情况。经调查，该机一直正常做定检维护工作，此前的飞行工作中，发动机未发现异常，从航空器

吊起后的情况看，事发时旋翼的切削力量较大，击中淤泥旋翼折弯停止转动，发动机的输出功率应当较大，据此判断，事发时发动机工作应该正常。

7、机长情况。机长体检证在有效期范围内，执行任务前 72 小时未服用药物及饮用酒精类饮料。当天身体状况正常，无不适。机长飞行经历丰富，最近经常用这架航空器做熟练飞行。

## ■ 调查结论

本次事件构成一起通航生产一般安全事故。最大可能原因是偶遇风切变。机长处置适当，没有人员伤亡。

## ■ 安全建议

1、完善飞行前准备的管控程序，确保飞行机组在飞行前能够获得确保运行安全的必备文件或等效资料，飞行机组飞行前准备时应熟悉各类特情处置预案。

2、加强特情训练，特别是要加强对特情的理论知识训练，理论与实践结合训练，提高飞行操作水平。

3、严格运行标准，对于无仪表等级的飞行机组，运行阶段的天气标准不得低于运行手册规定的相应标准。

4、加强飞行队伍管理，强化安全责任意识，严格执行规章标准，要采取有效管控手段，确保飞行人员在执行不同飞行任务时始终坚持安全第一的原则。

5、通用航空飞行，特别目视飞行，气象资料不能满足



运行要求。通用航空公司一般通过地方气象局、网站等途径获得气象资料。建议相关单位能为通航公司提供准确的气象资料。

XXXX 航空有限公司

2019 年 5 月 28 日